

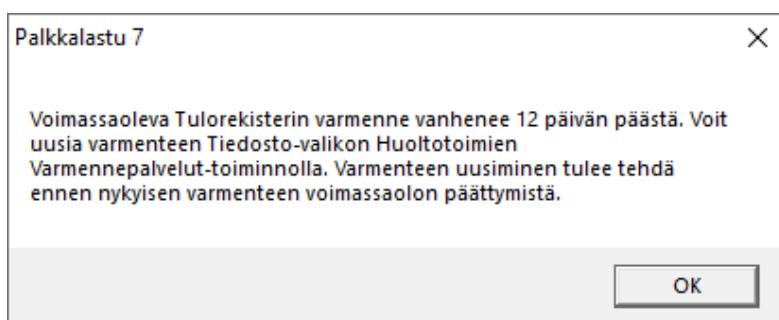
2.11.2020

Yleistä tietoa Tulorekisterin varmenteen uusimisesta

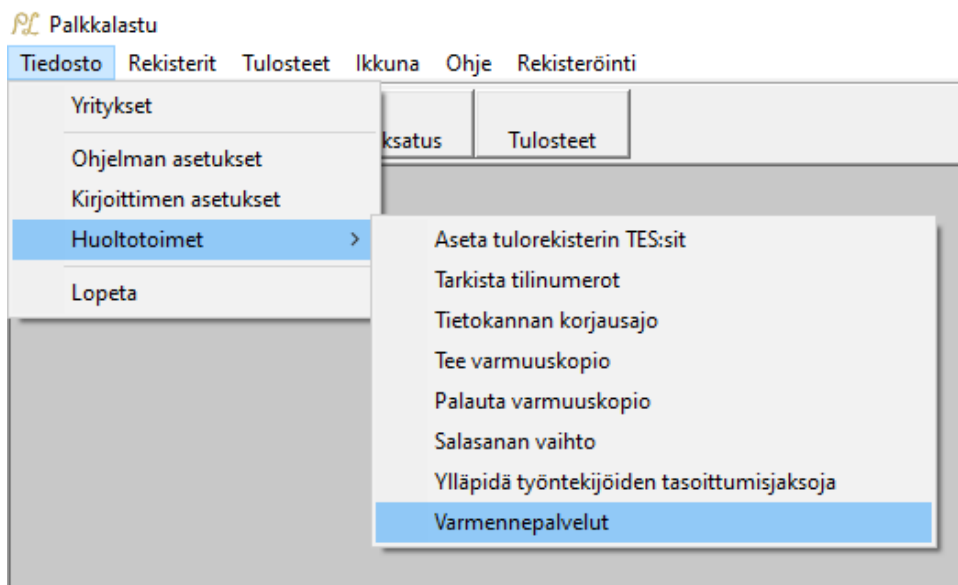
- Tulorekisterin teknisen rajapinnan käyttämiseen tarvittava varmenne on voimassa 2 vuotta noutamisesta lähtien.
- Varmenteen tekninen yhteyshenkilö saa muistutusviestin sähköpostilla 60 vuorokautta ennen varmenteen vanhenemista.
- Varmenne pitää uusia ennen sen vanhenemista, kuitenkin aikaisintaan 60 vuorokautta ennen voimassaolon päättymistä. Jos varmenne ehtii vanheta, teknisen rajapinnan käyttö estyy.
- Jos varmenteen uusiminen ei ole mahdollista tai varmenne ehtii vanheta, organisaatio voi hakea uuden varmenteen. Uusi varmenne noudetaan samalla tavalla kuin ensimmäisellä kerralla.

Varmenteen uusiminen PalkkaLastu 7 -ohjelmassa

- Mahdollisuus tulorekisterivarmenteen uusimiseen on toteutettu PalkkaLastu-ohjelman versioon 7.20.16. Jos käytössäsi oleva ohjelmaversio on tätä vanhempi, päivitä tuorein versio osoitteesta <https://www.palkkalastu.fi/paivitys/>
- Kun PalkkaLastun voimassa oleva varmenne on päätymässä, saat ohjelman käynnistyksen yhteydessä seuraavan ilmoituksen



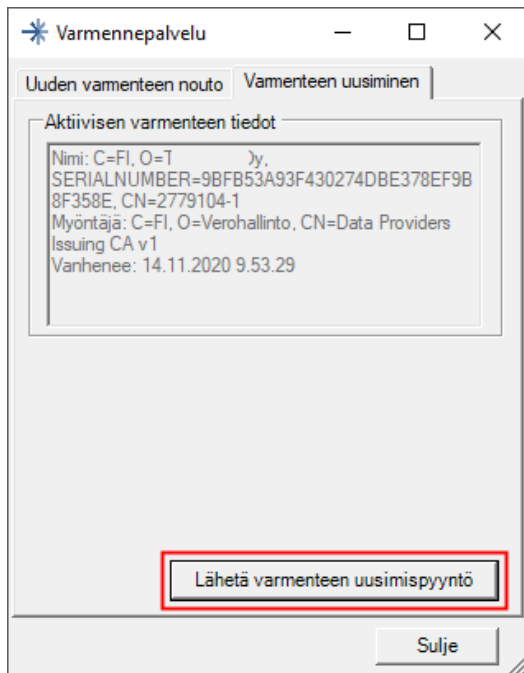
- Avaa Varmennepalvelut-ikkuna kuvan mukaisesta valikkokohdasta



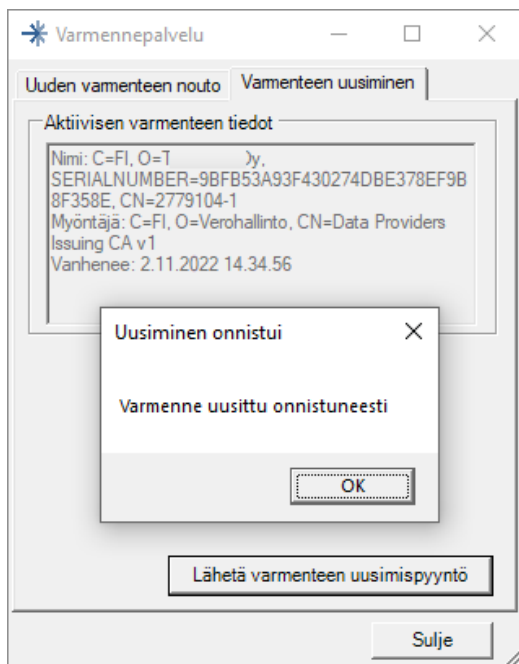
2.11.2020

- Kun olemassa oleva varmenne on asennettu työasemaan normaalisti, ikkuna avautuu suoraan Varmenteen uusiminen -välilehdelle. (Jos aktiivisen varmenteen tietoja ei löydy, tulee varmenne asentaa eri välilehdeltä löytyvällä "Uuden varmenteen nouto" -toiminnolla, jonka ohje: https://palkkalastu.fi/ladattavat/Tulorekisteri_varmenteen_hakeminen.pdf).

Varmenne uusitaan painamalla "Lähetä varmenteen uusimispyyntö" -painiketta.



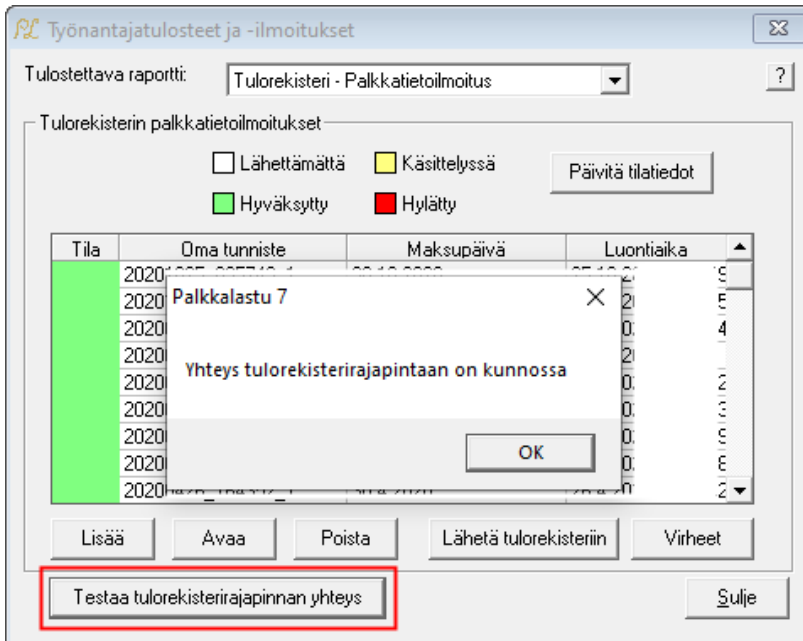
Varmenteen nouto voi kestää enimmillään kymmeniä sekunteja. Onnistuneen varmenteen uusimisen jälkeen saat seuraavan ilmoituksen ja näet ikkunassa uuden varmenteen tiedot.



2.11.2020

Tulorekisterirajapinnan yhteyden testaus

- PalkkaLastun versiosta 7.20.16 alkaen ohjelmasta löytyy myös erillinen toiminto tulorekisteriyhteyden testaamiseen. Testaustoiminto käytettävissä molempien tulorekisteri-ilmoitusten näkymässä. Kuvissa näkyy kunnossa olevan yhteyden mukainen ilmoitus.



Työnantajatulosteet ja -ilmoitukset

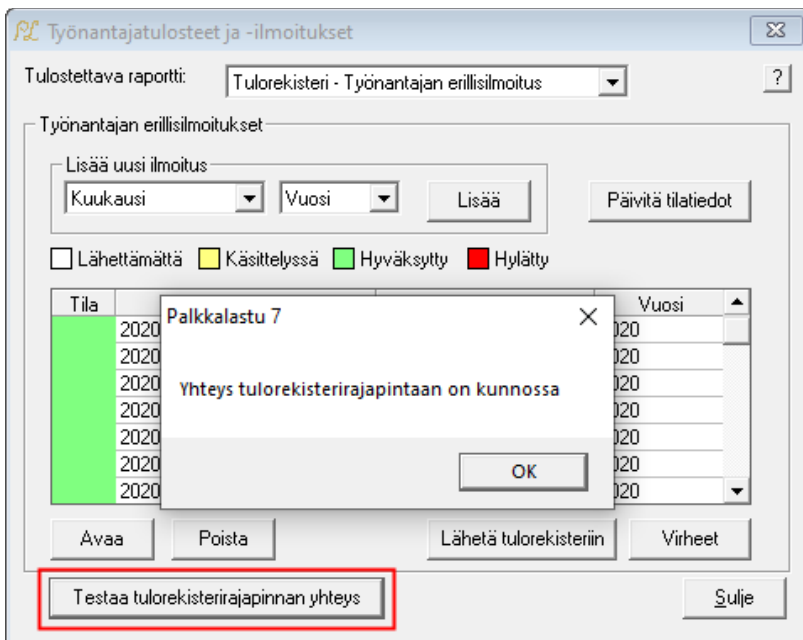
Tulostettava raportti: Tulorekisteri - Palkkatietoilmoitus

Tulorekisterin palkkatietoilmoitukset

Lähettämättä Käsitellyssä

Hyväksytty Hylätty

Tila	Oma tunniste	Maksupäivä	Luontiaika
2020	Palkkalastu 7		
2020			
2020			
2020			
2020			
2020			
2020			
2020			
2020			



Työnantajatulosteet ja -ilmoitukset

Tulostettava raportti: Tulorekisteri - Työnantajan erillisilmoitus

Työnantajan erillisilmoitukset

Lisää uusi ilmoitus

Kuukausi Vuosi

Lähettämättä Käsitellyssä Hyväksytty Hylätty

Tila	Vuosi
2020	
2020	
2020	
2020	
2020	
2020	
2020	
2020	
2020	

- Jos tulorekisteriyhteys ei ole toimintakunnossa, voi syynä olla mm. puuttuva varmenne tai tulorekisterin tilapäinen käyttökatko.

Jos tulorekisterivarmenteen tai tulorekisterin kanssa ilmenee ongelmia, jotka eivät ratkea tämän ohjeen avulla, voit ottaa yhteyttä Tietohippu Oy:n tukipalveluun.